

العنوان:	مدرسة الباهواوس وتأثيرها على التصميم الداخلي وتصميم الملابس
المصدر:	مجلة العمارة والفنون والعلوم الإنسانية
الناشر:	الجمعية العربية للحضارة والفنون الإسلامية
المؤلف الرئيسي:	حسونة، عمرو جمال الدين
مؤلفين آخرين:	قرني، وسام حسين(م. مشارك)
المجلد/العدد:	ع19
محكمة:	نعم
التاريخ الميلادي:	2020
الصفحات:	429 - 441
رقم MD:	1059720
نوع المحتوى:	بحوث ومقالات
اللغة:	Arabic
قواعد المعلومات:	HumanIndex
مواضيع:	الفكر الباهواوس، الإبداعات الفنية، تصميمات الملابس، التراث المعماري
رابط:	http://search.mandumah.com/Record/1059720

مدرسة الباوهاوس وتأثيرها على التصميم الداخلي وتصميم الملابس

The Bauhaus school and its impact on interior design and fashion design

أ.د/ عمرو جمال حسونة

استاذ التصميم بقسم الملابس الجاهزة بكلية الفنون التطبيقية – جامعة حلوان

Prof. Amr Gamal Hassouna

Professor of design in Readymade Fashion Department,

Faculty of Applied Arts, Helwan University

Hassouna_amr@yahoo.com

م.د/ وسام حسين قرني

مدرس بالمعهد العالي للفنون التطبيقية السادس من اكتوبر

Dr. Wessam Hussein Korany

Lecturer at the Higher Institute of Applied Arts, 6th of October

Dr.wessamhussin@hotmail.com

ملخص:

انبتقت في مدينة فايمر الالمانية في عام 1919 مؤسسة كتب لها ان تضع بصمة الحداثة على القرن العشرين في جميع المجالات كالعمارة، وكل ما يتصل بالتصميم من فنون تطبيقية وصناعية، مثل الاثاث وادوات الاستخدام اليومي ووحدات اضاءة واعلانات وتصميم داخلي، وتصميم الملابس.

ومن اهم مبادئ مؤسسي المدرسة " جروبيوس " Walter Gropius تطبيق اسلوب تحليل المنتج لعناصره الاولية واتبعت افكاره فيما بعد العديد من مصانع الاثاث.

وبالتالي مصممين الأزياء تأثرو بالحس المعماري في اعمالهم فهناك بعض الذين تأثرو وأنجوا تصميمات هندسية بشكل واضح فكانت الأشكال الهندسية سواء المنتظمة كالدائرة والمكعب.

اهمية البحث:

الاستفادة من الخطوط التصميمية لمدرسة الباوهاوس في التصميمات المعاصرة لكل من التصميم الداخلي وتصميم الملابس.

دراسة النظرية التصميمية ومبادئ مدرسة الباوهاوس ومراحل الابداع في الفكر التصميمي الحديث.

مشكلة البحث:

عدم الربط بين تأثير الإتجاه الفكري للباوهاوس على كلا من التصميم الداخلي وتصميم الملابس، بالمعالجة التصميمية لكل منهم.

منهجية البحث: الوصف التحليلي لإتجاه فكر مدرسة الباوهاوس.

هدف البحث:

■ دراسة تأثير مبادئ مدرسة الباوهاوس على التصميم الداخلي والأثاث وإنعكاسها على تصميم الملابس في هذه الفترة الزمنية.

■ ابتكار تصميمات ازياء تحمل خصائص وسمات مدرسة الباوهاوس.

- الكلمات المفتاحية: الباوهاوس – التصميم الداخلي والأثاث – تصميم الملابس.

Abstract:

In the German city of Weimar, in 1919, a foundation of books was created to add The modernity on the 20th century in all fields like the Architecture, and everything related to the design of the applied and industrial arts, such as furniture, daily use tools, lighting units, advertisements, interior design and fashion design.

One of the most important principles of the founders of the school "Gropius" is the application of the product analysis method to its primary elements and many furniture factories followed later his ideas. Consequently, fashion designers were influenced by the architectural sense in their works as there are some who were influenced and produced geometric designs in a clear manner, and the geometric shapes were both regular like circle and cube.

Research Importance:

- Take advantage of the design lines of the Bauhaus School in contemporary designs for both interior design and fashion design.
- Studying the design theory and the Principles of the Bauhaus School and the stages of creativity in modern design thought.

Research Problem:

Do not link the effect of the intellectual trend Bauhaus on both the interior design and fashion design the design of the garment, with of each.

Research Methodology:

Analytical description of the direction of Bauhaus school thought.

Research objectives:

- Study the influence of the Bauhaus School Principles on interior design and furniture and its reflection on fashion design in this time period.
- Creating fashion designs bearing the characteristics and features of the Bauhaus School.

Keywords: Bauhaus, Interior design and furniture, fashion design

مقدمة:

انبثقت في مدينة فايمر الالمانية في عام 1919 مؤسسة كتب لها ان تضع بصمة الحداثة على القرن العشرين في جميع المجالات كالعمارة، وكل ما يتصل بالتصميم من فنون تطبيقية وصناعية، مثل الاثاث وادوات الاستخدام اليومي ووحدات اضاءة واعلانات وتصميم داخلي، وتصميم الملابس.

ومن اهم مبادئ مؤسسي المدرسة " جروبيوس " Walter Gropius تطبيق اسلوب تحليل المنتج لعناصره الاولية واتبعت افكاره فيما بعد العديد من مصانع الاثاث.

وبالتالي مصممين الأزياء تأثرو بالحس المعماري في اعمالهم فهناك بعض الذين تأثرو وأنتجو تصميمات هندسية بشكل واضح فكانت الأشكال الهندسية سواء المنتظمة كالدائرة والمكعب.

1- : الباوهاوس " 1919 – 1933 Bauhaus "

ترجع اهمية الباوهاوس Bauhaus الي الوحدة بين الفنون المرئية والعمارة والتصميم الصناعي ، فلم تكن الباوهاوس طراز بقدر كونها اسلوب جديد للحياة ، وفي مجال تصميم الاثاث اهتمت الباوهاوس بالدعوة الي ابتكار اشكال وتصميمات جديدة وتعلم التقنيات الحديثة ، والبعد عن الزخارف ورفض كل ما هو تقليدي ، والاهتمام بالجوانب الوظيفية والاقتصادية والحفاظ علي الوحدة في تصميم الاثاث وتوائم الاثاث مع المنزل العصري وملائمته للمساحات الضيقة للمباني السكنية الحديثة وسهولة العناية به وتصميم اثاث خفيف الوزن متعدد الوظائف ، كما تميزت تصميمات " جروبيوس " Walter Gropius بالتوحيد القياسي الذي تطلبه اسلوب الانتاج الكمي للاسهام في البعد الاقتصادي ، واتبعت افكاره فيما بعد العديد من مصانع الاثاث في تطبيق اسلوب تحليل المنتج لعناصره الاولية سواء علي الجانب الوظيفي او الشكلي وكذلك علي مستوي الخامة لتصميم اثاث غير تقليدي ، والفنان المثالي من وجهه نظر جروبيوس Walter Gropius الذي يمتلك القدرة علي التعامل مع الخامة قدر علمه بنظريات التصميم .(1- ص 8).



صورة رقم (1) توضح تصميم إحدى المقاعد من تصميم جروبيوس Walter Gropius



صورة رقم (2) توضح تصميم لأدوات المائدة

(1 – 1) المصمم " مارسيل بروير " Marcel Breuer:

تأثر " مارسيل بروير Marcel Breuer " بأفكار الباوهاوس ، وقام بتصميم المقاعد الفولاذية ذات القطاع الأنبوبي واستلهم افكاره من شكل الدراجة التي كان يقودها ذات الانحناءات المعدنية وانسيابيتها الممتدة ، والذي دفع بروير لإنتاج قطعة اثاث تجمع بين الميكنة في صنعها والجماليات الفنية والقبول الجماهيري في تصميمها ، بينما قام بعدة تجارب لتصنيع وانتاج الاثاث من خامه الألكاج والالومنيوم ، وصرح " بروير Breuer " عن مقاعده المعدنية مشيراً الي أن هذه الخطوط المنحنية المصقولة اللامعة ليست رمزا للتقدم التكنولوجي الحديث فحسب بل انها التكنولوجيا ذاتها ، وظهرت اهمية الاثاث المعدني الأنبوبي الذي ابتكره بروير بعدما أنتج مقعد فاسيلي الذي صممه وانتجة تلبية لرغبة العامة ، ثم

انتجته شركة تولت العالمية ، ويعد هذا المقعد من اشهر المقاعد الأنبوبية التي تجمع بين النسيج المطاطي والهيكل المعدني المرن في الحصول علي مقعد مريح يتسم بالحدائثة والشفافية والرقعة . (1- ص8).



صورة رقم (3) توضح التصميم الداخلي لمبنى الباهواوس- دراسة ميدانية تصوير ا. د / عمرو جمال حسونه ، د / وسام حسين

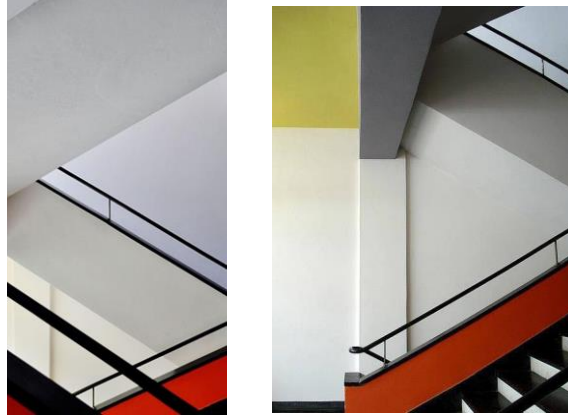
باوهاوس (الألمانية) (Bauhaus) هو مصطلح يشير إلى مدرسة فنية نشأت في ألمانيا كانت مهمتها الدمج بين الحرفة والفنون الجميلة أو ما يسمى بالفنون التشكيلية كالرسم، التلوين، النحت والعمارة ، ولا تزال هذه المدرسة لها تأثير قوي على مدارس الفن المعاصر الذي نشاهد ابتكاراته تجذب الشباب من الفنانين والتي أغلب أعمالهم الفنية تجمع بين التصميم والحرف اليدوية ولعل اتقان بعض الحرف من قبل هؤلاء الشباب يخدم العملية الإبداعية والتي نتطلع إلى أن تضمنها وسائل التدريس الخاصة بالفنون التشكيلية.



صورة رقم (4) توضح تصميم وحدات الإضاءة داخل مبنى الباهواوس دراسة ميدانية تصوير ا. د / عمرو جمال حسونه، د / وسام حسين

قام بإيجاد المدرسة المهندس المعماري الألماني والتر غروبيوس عام 1919م في فايمار في ألمانيا إلى حين أن انتقلت إلى ديساو عام 1925 ثم إلى برلين عام 1932م حيث اغلقها رئيسها (ميس) عام 1933 ميلادي قبل ان يغلقها النظام النازي الحاكم آنذاك بدعوى انها عالمية الطراز مما يساهم في ضياع الهوية الألمانية، ولم يبقى منها سوى متحف في برلين، بهدف تحقيق الجمال، انها مدرسة الباهواوس التي اسسها المعماري " والتر جروبيوس " بعد الحرب بعام واحد لتغرس الامل والتفاؤل.

عبرت الباهواوس عن حضورها في الثقافة الالمانية بقوة ومنذ البداية بمعارضها وعروضها المسرحية والموسيقية وسرعان ما اصطدمت بالروح المحافظة لبرجوازية مدينة فايمر واتهمت الباهواوس بترويج الافكار الشيوعية مما ادي الي انتقال المعهد عام 1925 الي مدينة ديساو الصناعية، ولكن هذا الانتقال كان فرصة للمعماري " والتر جروبيوس " لبناء موقع المعهد ومبانيه وتجهيزاته واثائه وفقا لأفكار الباهواوس. (5- ص 76).



صورة رقم (5) توضح مبنى مدرسة الباوهاوس الأولى في ألمانيا أحد المواقع الموجودة على لائحة اليونسكو لمواقع التراث العالمي وتوضح توزيع درجات اللون واستخدام الألوان الأساسية كمعالجة للحوائط



صورة رقم (6) مجمع الباوهاوس في ديساو المعماري والتر جروبيوس حيث البساطة والاختزال في استخدام الخطوط والحوائط الزجاجية التي تحقق نظام الاسطح النقية دراسة ميدانية تصوير ا. د / عمرو جمال حسونه ، د / وسام حسين

قدمت الباوهاوس في مبانيها وتجهيزاتها نموذجاً رائقاً للعقلانية والبساطة في التصميم وسادها حس هندسي متقشف ، وكان التركيز علي الخطوط المستقيمة والعلاقات الأولية والاقواس الصريحة هو رد الباوهاوس علي الاسراف والمبالغة الشكلية التي تميز بها التصميم علي يد الارث نوفو وكانت عمارة الباوهاوس تعتمد في فهمها للوظيفة ، علي توازن صارم بين الصرحية والخفة حيث تلتحم الكتل الاسمنية بفراغات يحميها الزجاج في استقرار كامل ، وفي عام 1932 تم اغلاق المعهد كما انتقدت افكاره بشراسة ، ثم حاولت مجموعة من معلمي الباوهاوس إعادة تأسيسه في برلين ولكن كمعهد خاص وكانت ابرزها محاولة المعماري " ميس فان دروه " Mies van der Rohe ولكن السلطات الالمانية سرعان ما اعلنت الاغلاق النهائي لهذه المحاولة عام 1933.

حدث تطوير 1953-1968م لفكر "جروبيوس" Walter Gropius والباوهاوس في المانيا علي يد أحد طلابها وهو المعماري السويسري "ماكس بيل" حيث قام بتأسيس مدرسة اولم باوهاوس، حيث اصبحت من اهم مدارس التصميم في اوروبا وقد ادت جهودها الي ايجاد فكر المذهب الاختزالي.

(1-2) اهم سمات ومبادئ التصميم للباوهاوس:

البساطة والاختزال في الشكل والكتلة وارجاع التصميم الي الأشكال الهندسية " الدائرة - المثلث - المربع " واستخدام الطرق والاساليب المتطورة لإبتكار تصميمات تناسب روح العصر. رفض العمارة العاطفية وفن الصالونات المزخرف والحث على الوضوح والنقاء في التصميم وصراحته في التعبير عن التصميم الداخلي.

التكبيبية وهدفها اظهار المبني من جميع جهاته مع الايقاع في الواجهات عن طريق علاقة الخطوط الأفقية والخطوط الرأسية.

عدم اخفاء عناصر الهيكل الانشائي، حيث يظهر هيكل السلم في برج زجاجي فيعبر عن وضوح عنصر من عناصر الانشاء على الواجهه.

إظهار الألوان الطبيعية للمواد الإنشائية سواء كانت من الطوب او الحديد المطلي بالكروم او من الخرسانه او الخشب مع استخدام الخامات الجديدة مثل الخرسانة المسلحة والصلب والزجاج واللدائن. (6 - ص 102).

2 -:- تصميم الأثاث في الباوهاوس:

تصميم الأثاث بعد الحرب العالمية الاولي كان له اتجاه يعرف باسم " التصميم الجديد " وهو ليس له علاقة بشكل طراز معين ، انما له علاقة بتلبية حاجات اجتماعية Social needs ومع تطور التكنولوجيا بدأت المطالبة بالحدائث في تصميم الأثاث ذو التصميم المتمس بالاختزال والبساطة ،حيث اتسمت مقاعد الباوهاوس بصفة عامة بالثبات والإتزان الذي يكمن في تصميم الشكل ، والمتانة التي تكمن في الخامة وحجم الأجزاء المختلفة والوظيفية والخطوط الهندسية وتأكيد الخط الأفقي والرأسي والتكبيبية والخفة في الوزن ، واختفاء الأركان الحادة ، والخلو من الزخارف والبساطة ، والشكل الميكاني واستخدام الخامات الحديثة والألوان الأساسية الي جانب الرماديات ودرجاتها والأبيض والأسود . (9- ص 11).



صورة رقم (7) المقعد الاحمر والازرق من الخشب الزان ذو الطلاءات اللونية - تصميم جريت ريتفيلد - امستردام 1918

(1 - 2) المعماري ميس فان دروه Mies van der Rohe:

من اهم المبادئ لميس فان دروه Mies van der Rohe البساطة في التصميم مع الصراحة الإنشائية، حيث يري أن الاساليب التي وجدت في عصره لا تعبر عن الصراحة الانشائية وحقيقة المواد المستخدمة والتي كانت في نظره جوهر العمارة، وتعد المنازل الزجاجية التي صممها " ميس فان دروه " هي قمة الاختزالية متمثلة في بساطة المظهر الذي يفسح مجالا واسعا لإبراز جمال الأشكال النقي ويُلغى اي شعور بالحوائط ليتم الربط بين المنزل من الداخل واللاندسكيب من الخارج. الصورة رقم (8) كما موضح.



صورة رقم (8) توضح تصميم المباني من الخارج واستخدام اللاندسكيب

وكان ميس فان دروه اخر رئيس لجماعة الباوهاوس كما نتذكره أحد اضلاع مثلث العمارة الحديثة، وكانو يتفقون على مذهب واحد يعتقد في عدم توافق الأثاث التقليدي مع العمارة الحديثة.



صورة رقم (9) توضح مقعد من تصميم ميس فان دروه ويتسم بالبساطة والخلو من الزخارف

(2 – 2) مبادئ ميس فان دروه:

مبادئه الفلسفية- :

- 1- الشكل هو الوظيفة والاهتمام بعلاقة الخامات بالتصميم - القليل يعني الكثير.
 - 2- البناء الوظيفي هو البناء القابل للتحويل لأي وظيفة من الوظائف متنم بالمرونة.
 - 3- الفراغ المفتوح: مسقط افقي مفتوح حر، لاتوجد فيه عوائق او حواجز تعيق انسيابيته بل اعمدة متباعدة لاتعيق الاحساس بالفراغ. (8 – 160).
 - 4- أسلوب بناء العظم والجلد Skin and bone Construction: وتمثيل الهيكل الإنشائي للبناء محاطا بغشاء زجاجي يكسوه ويقيه من الجو الخارجي.
 - 5- أسلوب عولمة العمارة: فالمبنى الجيد يمكن أن يشيد في أي منطقة في العالم مؤديا لجميع وظائفه على الوجه الأكمل.
 - 6- دقة وبراعة الخالق في التفاصيل Less is more: فكان يهتم بدراسة التفاصيل البسيطة ويجعل منها أشياء هامة، وكان يقول إن المبنى الأكثر بساطة في مظهره يستلزم وقت أطول لدراسته.
 - 7- نظرية الفراغ الواحد الكبير (الفراغ متعدد الأغراض): وأن تكون وظيفة المبنى قابلة للمرونة لإستخدامه طيلة مدة البناء، والقابل لتحويله لأي وظيفة من الوظائف.
 - 8- المستوى الرأسي الواحد: ويعني بها الحوائط الغير منتهية بشكل زوايا في نهاية الجدار.
 - 9- أسلوب الربط بين الفن والعمارة التجريدية: فلقد قام بتحويل إحدى اللوحات التجريدية إلى مبنى.
- وقد هاجر " ميس فان دروه بعد إغلاق الباوهاوس في برلين 1933م الي الولايات المتحدة الأمريكية، حيث عمل جاهدا علي نشر افكار الباوهاوس من خلال الطراز العالمي، وبالتالي فإن الباوهاوس هي نواة الطراز العالمي، استمرت مسيطرة

من خلاله على التصميم والعمارة حتى اخر الستينات ولم يعلن انها اندثرت ولكنها ظهرت بتأثير وتكييف جديد من خلال الطراز العالمي والمذهب الاختزالي وغيرها من المدارس التي قامت على فلسفة الباوهاوس. (3- ص 49).

يعد مجال التصميم للأزياء مجالاً شديداً التميز، فالأزياء تحتك بالإنسان بشكل مباشر ، الا أن التصميم في مجال الأزياء تعدى ذلك عبر العصور المختلفة، فجد الأزياء قديماً بما تحمله من دلالات تشير للطبقات المختلفة كالسلطان او العامة، ثم بدأت تنتقل وتتنوع من مرحلة لأخرى عبر فترات زمنية مختلفة متأثرة علمياً ووظيفياً وفنياً بالتطور الذي يشهده الإنسان ذاته، فخرج علينا مصممين بأزياء غير تقليدية بأشكال متنوعة فمنها من يقدم توظيفاً جديداً غير مسبوق لخامة تقليدية، ومنها من يوظف خامات أثمر عنها التقدم العلمي في مجالات النسيج أو الاتصالات وغيرها، ومنها من تعامل معها كأحد الوسائط لنقل أفكار ومعاني وفلسفات خاصة، أي أن التصميم بدأ ثورة من التنوع من نواحي شتى. وكما أن لكل تصميم جانب علمي ووظيفي، فان الجانب الفني أيضاً يلعب دوراً كبيراً كأحد معايير نجاح التصميم، لم تعد جماليات الزي هي مدى القدرة على اختيار وتوزيع المساحات والخامات والألوان والأسس الفنية المتبعة في التصميم بل ان الأزياء أصبحت أيضاً تحمل دلالات ورموز تعبيرية مثلها مثل الفنون الأخرى لتصبح بذلك وسيط بين الفكر والمجتمع تتأثر به وتؤثر فيه .

3 - مصممين ازياء تأثرو بالحس المعماري في اعمالهم:

تأثر بعض مصممي الأزياء سواء كانت أعمالهم تخدم موضة الحياة الاعتيادية او أزياء تم تصميمها لأعمال تعبيرية استعراضية بالحس الهندسي عامة والحس الهندسي المعماري علي وجه الخصوص، والمقصود بالحس الهندسي هو أنك تستطيع أن ترجع خطوط الزي البنائية الي أصول هندسية، فتجد خطوط واشكال وكتل في تصميم الزي تبعد تماماً عن خط الجسم البشري الخارجي، مستخدمين في ذلك خطوط وأشكال وتكوينات كتلية جديدة بصياغة مختلفة.

هناك بعض الذين تأثرو وأنتجو تصميمات هندسية بشكل واضح فكانت الأشكال الهندسية سواء المنتظمة كالدائرة والمكعب والمخروط وغير منتظمة هي أساس التشكيل في ازيائهم ، ويعد اوسكار شيلمر OskarSchlemmer أبرز هؤلاء المصممين وهو مهندس معماري ينتمي لمدرسة الباوهاوس وهي مدرسة فنية ساهمت بشكل كبير في بداية وانتشار الحداثة في التصميم والعمارة والفن ، وكانت أعمال اوسكار شيلمر في تصميم أزياء شخصياته تعتمد علي فكرة دمج الجسم البشري مع المساحة التي يشغلها ، واتخذ من الأزياء وسيلة لإعادة توصيف الهيئة في الفضاء باستخدام أنماط حركة متميزة من الجسم والملابس ، كما كانت اعمال شيلمر في تصميم الأزياء تخدم الاستعراض او بمعنى اخر تم تقديمها كعمل تعبيرى بالدرجة الاولى وبصاحبه الموسيقى .

(3-1) أوسكار شيلمر OskarSchlemmer:

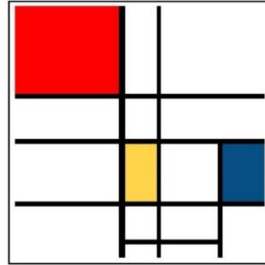
وجاء بعد اوسكار شيلمر OskarSchlemmer العديد من مصممي الموضة الذين تأثرو بالحس الهندسي المعماري في تصميماتهم التي منها تصميمات تنتمي لعالم الفانتازيا كما موضح بشكل (1)، بعضها يظهر واضحا اقتباس تصميم الزي فيه الي مصدر هندسي او معماري وكأنه تحدي لقدرات المصمم الابداعية في التصميم والقدرة على التنفيذ، والبعض الآخر يحمل الروح الهندسية المعمارية. (2 - ص 40).



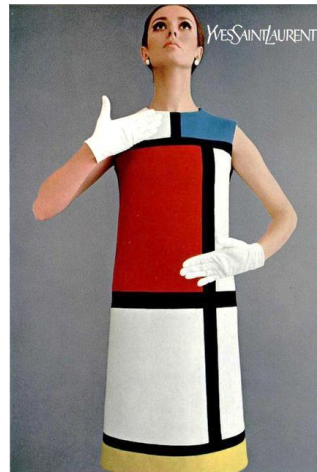
شكل (1) يوضح تصميمات تنتمي لعالم الفانتازيا - اوسكار شيلمر

(2-3) بيت موندريان 1872 – 1944 م Piet Mondrian:

يصف " بيت موندريان " Piet Mondrian " فنه التشكيلي بأنه واقعي فهو تمثيل لما يقع وراء المظهر السطحي للأشياء، وقد كشف عن نظام الطبيعة في لوحاته، حيث حولها الي ايقاعات وتوافقات أساسها العلاقات الرأسية والأفقية وعند مشاهدة إحدى لوحاته يظهر ان موندريان قد خلق اسلوبا عصريا خاليا من الزخرفة كليا، مستندا الي الألوان الأساسية الثلاثة، والي الزاوية القائمة وبذلك يصمم بالتشكيل بالمستطيلات والمربعات (4- ص 90). كما تتضح اتجاهات موندريان الهندسية في لوحته " تكوين ازرق واحمر واصفر "، والتي تم تنظيمها بحيث يتم الإتزان من خلال التردد اللوني والتناغم الهندسي في تباين مساحة المسطحات المختلفة للألوان، كما يتحدد استعماله في طريقة الاداء باستخدام الزاوية القائمة في خطوط أفقية وعمودية، كما ان اسلوب التلوين فيه يقوم علي استعمال الألوان الأولية في بعض مساحاته الي جانب استخدام اللون الأسود والرمادي والأبيض في المساحات الأخرى (7 – ص 43).



صورة رقم (10) توضح لوحة للفنان موندريان



صورة رقم (11) توضح اتجاهات موندريان الهندسية في لوحته " تكوين ازرق واحمر واصفر "، والتي تم تنظيمها بحيث يتم الإتزان من خلال التردد اللوني والتناغم الهندسي في تباين مساحة المسطحات المختلفة للألوان وتطبيقها على تصميم الملابس



صورة رقم (12) توضح تطبيق لإتجاهات موندريان الهندسية في لوحته " تكوين ازرق واحمر واصفر " في التصميم الداخلي بدرجات لونية مختلفة مع الحفاظ على استخدام النسبة الهندسية

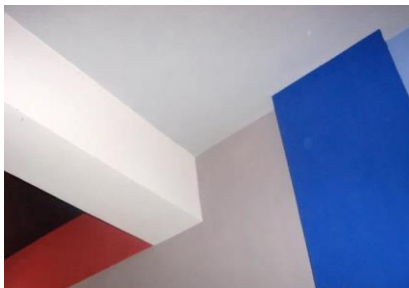
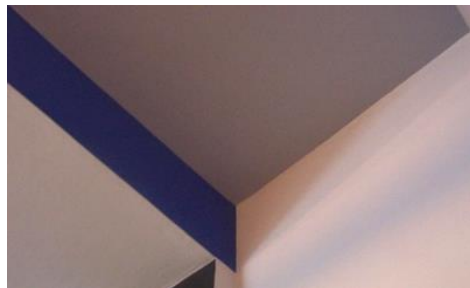
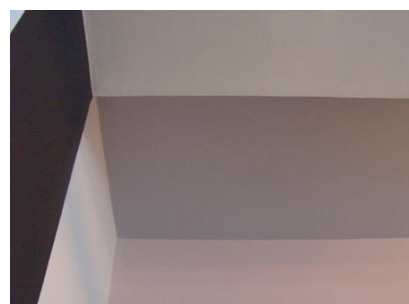
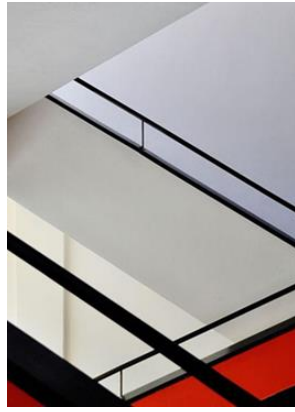


4- : اقتراحات تصميمية مستلهمة من الخطوط والدراسات اللونية لمدرسة الباوهاوس من تصميم الباحث:

(1 - 4) تحليلات لونية للمساحات التي تميزت بها مدرسة الباوهاوس:

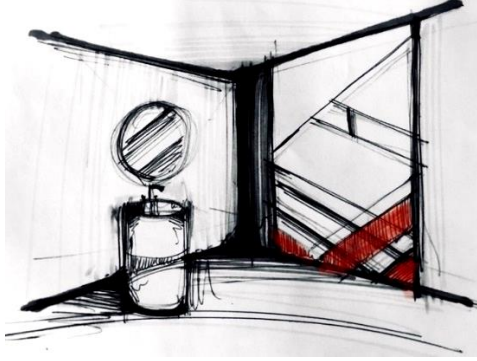


صورة رقم (13) توضح تحليلات لونية لفكر وخطوط مدرسة الباوهاوس

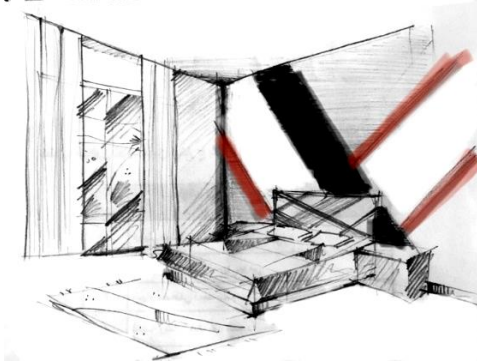


صورة رقم (14) توضح تحليلات لونية بالتصميم الداخلي لمبنى مدرسة البواهاوس
دراسة ميدانية تصوير ا. د / عمرو جمال حسونه ، د / وسام حسين

(4 - 2) اقتراحات تصميمية مستلهمة من الخطوط مدرسة الباوهاوس لبعض التصميمات الداخلية:



صورة رقم (15) توضح تصميمات لاستكثشات تصميم داخلي لغرفة نوم وحمام بمعالجات تصميمية مستوحاة من مدرسة الباوهاوس تصميم م.د/ وسام حسين



(4 - 3) اقتراحات تصميمية مستلهمة من الخطوط مدرسة الباوهاوس لبعض تصميمات الملابس:



صورة رقم (16) توضح استكثشات تصميم ملابس بمعالجة تصميمية مستوحاة من مدرسة الباوهاوس تصميم ا.د / عمرو جمال حسونه

النتائج:

- مدرسة الباوهاوس من اهم المدارس التي ساهمت في تحليل المنتج لعناصره الاولية سواء على الجانب الوظيفي او الشكلي.
- دراسة تأثير الفكر التصميمي لمدرسة الباوهاوس على التصميم الداخلي وتصميم الملابس في هذه الفترة.
- تأثير الفكر التصميمي لمصممي الملابس بالخطوط والألوان المميزة لمدرسة الباوهاوس.
- استفاد المصممين من الاتجاهات الفكرية والخطوط التصميمية ودراسة أثرها على كل من التصميم الداخلي وتصميم الملابس

التوصيات:

- تحليل الاعمال الفنية برؤية معاصرة وتطبيقها على التصميمات الحديثة لكل من التصميم الداخلي والأثاث وتصميم الأزياء.
- تصميم أزياء تحمل الخطوط الهندسية والمعمارية لتناسب التصميم المعماري والتصميم الداخلي في منظومة متكاملة.

المراجع:

- 1- خلف محرز، خالد: الفن الاختزالي وأثره على تصميم الاثاث، المجلة العلمية علوم وفنون مجلة علمية محكمة تصدرها جامعة حلوان " المجلد الحادي والعشرون " العدد الثالث يوليو 2009.
- Khalaf mehrez, khaled: el- fan el- ekhtezaly wa atharoh ala tasmem el- asas, elmagala elelmaya oloom we fnoon megala elmeya mohakama, tosenderha gamete helwan 'elmogalad elhady we eshreen 'eladad elthaleth yolio 2009.
- 2- رجب محمود، د/ رحاب- استاذ مساعد كلية الاقتصاد المنزلي - جامعة حلوان - دار العلوم للنشر والتوزيع 2014-ص 40
- Ragab mahmoud, dr/ rehab- ostaz mosaed koleyt elektesad elmanzely - gamet helwan - dar eloloom lelnasher weltawzee 2014, p 40.
- 3- زيتون، صلاح: دراسة تحليلية للمهندس المعماري صلاح زيتون، مطابع الاهرام ص 49.
- Zaytoon, salah: derasa tahleleya lelmohandes elmeemary salah zayton, matabea el ahram p 49.
- 4- عطية، محسن: آفاق جديدة للفن، عالم الكتب، طبعة اولي، 2003 ص 90
- Ateya Mohsen: afak gadedda lelfan, alam elkotob, tabaa ola ,2003 p 90
- 5- العطار، مختار: الفن والحداثة بين الأمس واليوم، الهيئة المصرية العامة للكتاب 1991 ص 76.
- El- attar, mokhtar: el-fann we el-hadasa bayen el ames we elyuom, elhay2a elmasreya el- amma lelketab 1991, p76.
- 6- خالد محفوظ، مروة: أثر فكر الباوهاوس على العمارة الداخلية المعاصرة، ماجيستير، كلية الفنون الجميلة، جامعة الاسكندرية 2001، ص 102، 222
- Khaled mahfoz, marwa: athar feker el- Bauhaus ala el- emarra eldakhelia elmoassra, magester, koleyet el-fnon el- gamela, gamett el askandaria 2001, p 102, 222.
- 7- عبد الرحمن، نيرمين: إثر التكعيبية والتجريدية على الموضة في عالم الأزياء، ماجيستير كليه الاقتصاد المنزلي جامعة حلوان، 1996، ص 43.
- Abd elrhman, nermein: athar el- takebia we el-tagredia ala elmoda fe alam elaziaa, magester koleyet elektesad elmanzely, gamet helwan ,1996, p43.
- 8- محمد، دعاء عبد الرحمن. النجادي، على صالح. عبد الكريم، انعام عبد الغنى "مفهوم التصميم المستدام وأثره على جودة البيئة الداخلية للتصميم الداخلي" مجلة العمارة والفنون والعلوم الإنسانية العدد 15
- Mohamed, Doaa Abd el Rahman. El nagadi, Ali Salah. Abd el kreem, Enaam Abd el ghani "mafhoum el tasmeem el mostadam w asaroh ala gawdet el byaa el dakhlya ll tasmeem el dakhely" Magalet al Emara w al Fenoun w al Elom al Insania El adad 15
- 9- محمد، مروة عزت مصطفى "الدلالة الرمزية في الفن التجريدي للفنانين (كاند نسكي وموندريان) وانعكاسه على فنون ما بعد الحداثة لآثراء مجال التصميم" مجلة العمارة والفنون والعلوم الإنسانية العدد 18
- Mohamed, Marwa Ezzat Mosstafa "el dalalat el ramzya fe el fn el tagrida ll fananeen (Kandnessky w Mondryan) w enekaso ala fenoun ma baad el hedasa l esraa magal el tasmeem" Magalet al Emara w al Fenoun w al Elom al Insania El adad 18
- 10- Khan Hassan: uddin - international style, modern architecture form 1925 -1965, 1998 p 160.
- 11- Chariotte fill& peter: modern chairs, taschen, Italy 1993, p11